



HAUTES ALPES

**purealpes**

# HAUTES ALPES



“ **PURE** ”

Rien

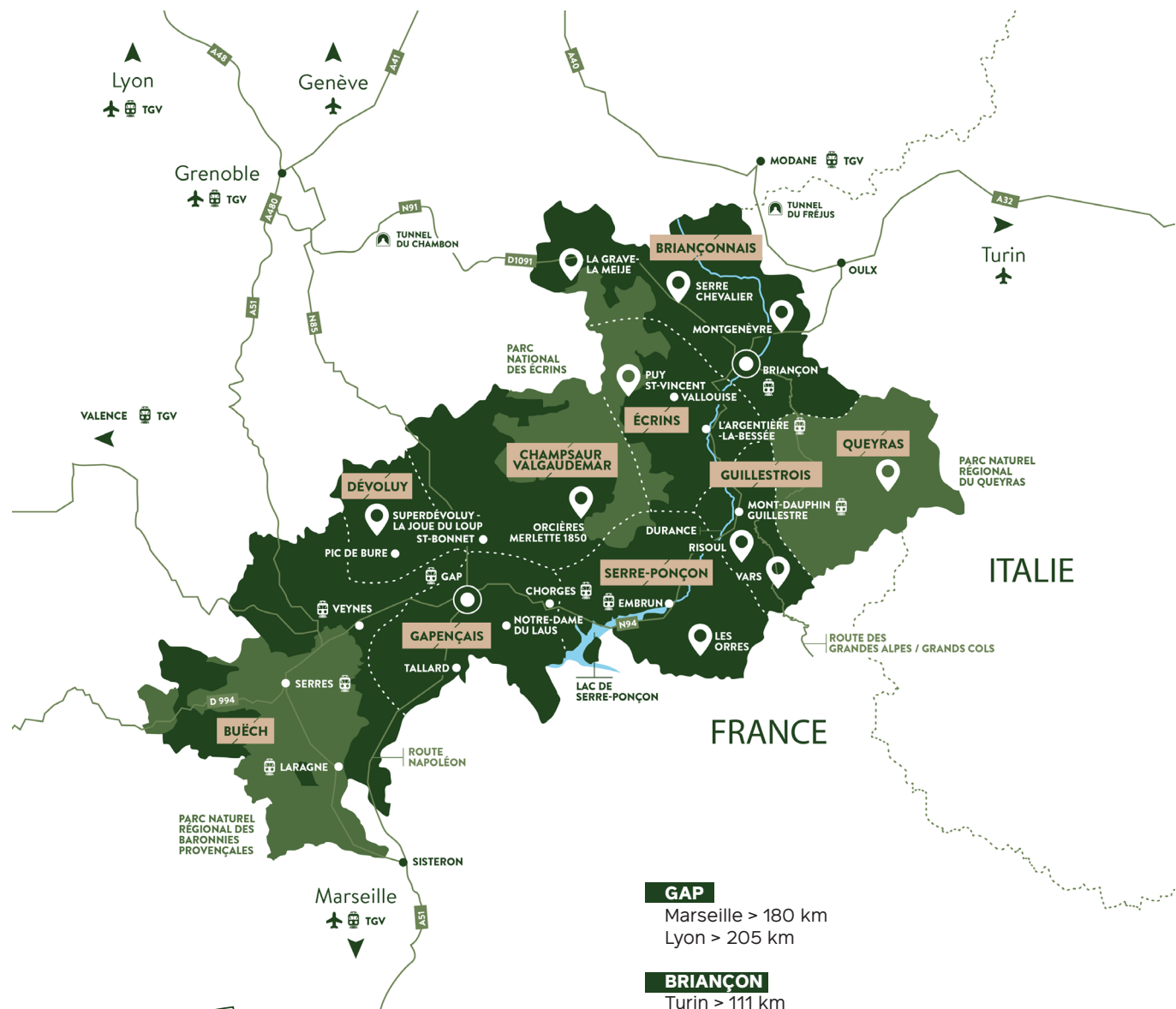
n'est plus beau

que les choses

simples.

**PURE**

Nothing is more beautiful than the simple things.



**GAP**  
Marseille > 180 km  
Lyon > 205 km

**BRIANÇON**  
Turin > 111 km  
Paris > 727 km

Accédez aux Hautes-Alpes, en **avion**, en **train**, en **autocar**, en **voiture**. Empruntez les liaisons en autocar au départ de **Paris**, **Marseille** (aéroport et gare TGV), **Aix-en-Provence** (gare TGV), **Turin** (aéroport), **Oulx** (gare TGV), **Grenoble** (aéroport et gare TGV) et **Lyon** (aéroport et gare TGV). Ainsi que les navettes entre les gares TER des Hautes-Alpes et les stations de ski.



Lac Blanchet

# TERRI TOIRES

BRIANÇONNAIS

ÉCRINS

GUILLESTROIS - QUEYRAS

SERRE-PONÇON

GAPENÇAIS

CHAMPSAUR VALGAUDEMAR

DÉVOLUY

BUËCH

# GRANDS SI TES

Gap  
Briançon - Mont-Dauphin (UNESCO)  
Serre-Ponçon - Durance  
Notre-Dame du Laus  
Vallouise - Valgaudemar - La Meije (Alpinisme)  
Parcs naturels : Écrins, Queyras, Baronnies Provençales  
Bure  
Tallard (Aérodromes)  
Route des Grandes Alpes (Grands Cols)  
Route Napoléon  
Stations de ski  
(9 grands domaines et 18 stations villages)



Lac Tuckett

## EXPÉ RIEN CES

### Pleine nature

Ski alpin  
Activités nordiques  
Alpinisme et escalade  
Balades et randonnées  
Vélo  
Nautisme et eaux vives  
Sports et loisirs aériens  
Golf  
Nature et pêche

### Culture et art de vivre

Détente et balnéothérapie  
Culture et savoir  
Patrimoine et traditions  
Terroir et gastronomie

### Événements

Manifestations sportives et culturelles

EN SAVOIR PLUS :

[www.hautes-alpes.net](http://www.hautes-alpes.net)

8

TERRE DE PASSAGE



GUEULES D'ALPAGE

26



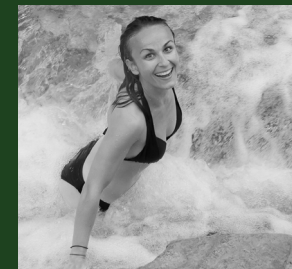
28

SENTINELLES  
DE NATURE



JEUX D'ÉTÉ  
JEUX D'HIVER

30



NE PAS PERDRE  
LE SUD

32



34

PATRIMOINE  
MILLÉNAIRE



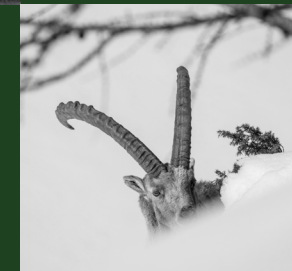
LA GRANDE TABLÉE

36



38

NATURE ET  
ÉCONOMIE  
RÉCONCILIÉES



“ **TERRE DE PASSAGE** ”

**A GATEWAY LAND**

The unsettled history of borders and migration has fashioned this coveted territory's multi-faceted identity.

L'histoire  
mouvante des  
frontières et  
des migrations  
a façonné les  
identités de ce  
territoire convoité,  
un territoire  
mosaïque.



Col de l'Izoard

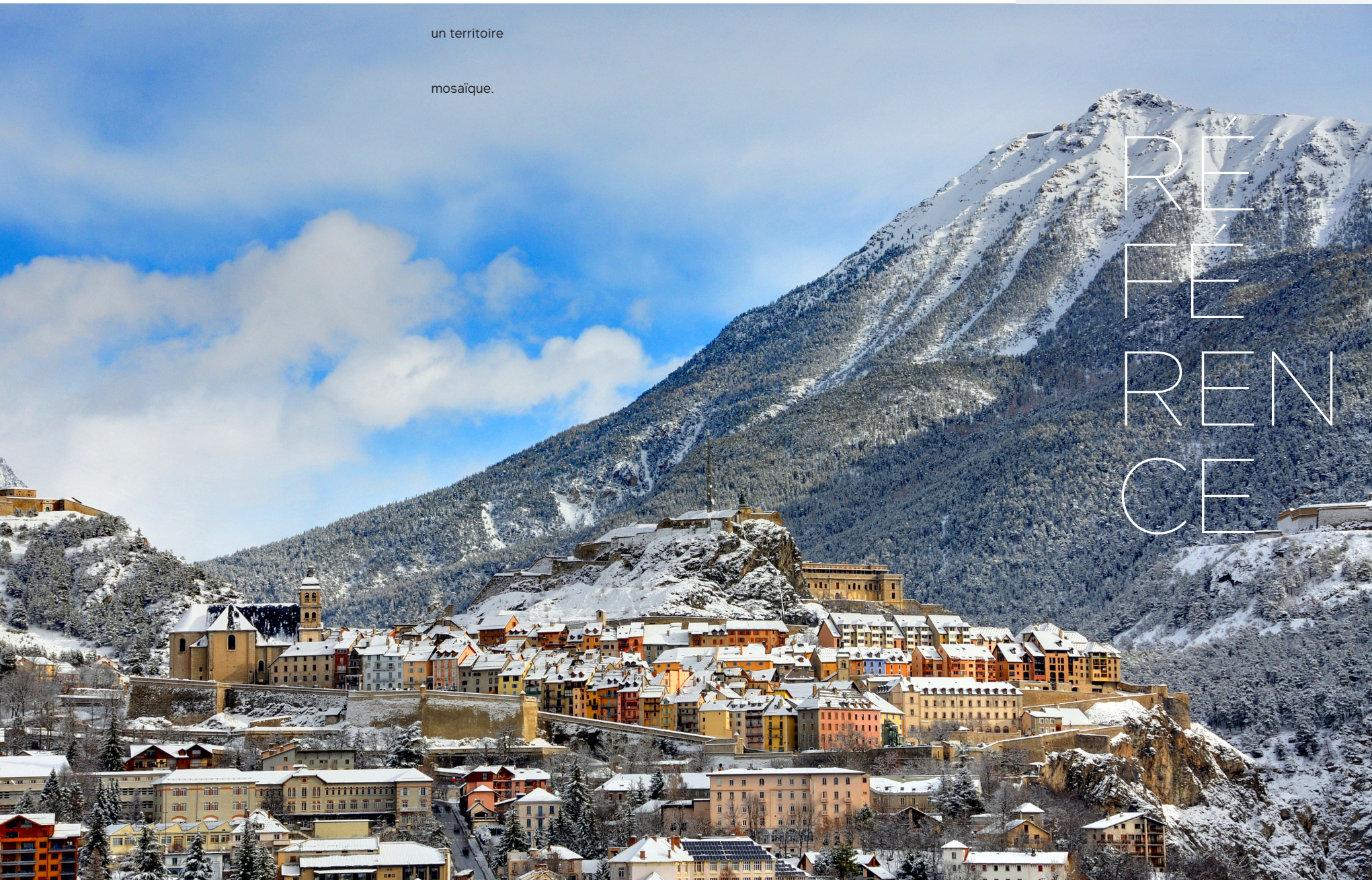


**BRIANÇONNAIS**

Ce territoire regorge de richesses. **Briançon** est labellisée Ville et Pays d'Art et d'Histoire, ses fortifications Vauban sont inscrites au Patrimoine mondial de l'UNESCO, la vieille ville est en tout point remarquable avec la collégiale et la gargouille, tout comme le Géoparc des Alpes Cottiennes et le Jardin Botanique Alpin du Lautaret.

Le Briançonnais c'est aussi la proximité de l'Italie, les **Grands Cols** du Galibier, du Lautaret, de l'Izoard et les hautes vallées sauvages comme celle de **La Clarée**. Reconnu pour la qualité de son air et son climatisme, le Briançonnais dispose de plusieurs établissements de bien-être comme les Grands Bains du Monêtier où coule une eau de source naturellement chaude et Durancia à Montgenèvre, qui côtoient deux lacs biotopes.

Un large panel d'activités sportives s'y pratique notamment dans les trois principales stations de sports d'hiver du territoire : **Serre Chevalier** la plus connue, **Montgenèvre** la doyenne ou le mythique domaine de **La Grave - La Meije**.



RÉFÉRENCE

Briançon, ville fortifiée

# ÉCRINS

MY  
THI  
QUE



La **Barre des Écrins** avec ses 4 102 mètres d'altitude est le point culminant des Hautes-Alpes, il a même été jusqu'en 1860 celui de la France. L'histoire locale est imprégnée des exploits des alpinistes pionniers. Vallouise, Pré de Madame Carle, Ailefroide, autant de hauts lieux de la montagne qui font du Pays des Écrins, le deuxième site d'alpinisme français juste après Chamonix.



Un environnement grandiose qui conduit tout naturellement à la création du **Parc national des Écrins** en 1973, le plus grand des Parcs nationaux français.



Glacier Blanc

Le Pays des Écrins est riche de deux stations : **Puy-Saint-Vincent** et **Pelvoux-Vallouise** ; les activités n'y manquent pas. À la fonte des neiges, place à l'eau vive sur la **Durance** où l'on pratique rafting et canoë-kayak. La base nautique de **l'Argentière-la-Bessée**, théâtre de prestigieuses compétitions internationales est l'une des plus prisées au monde. Belle reconversion pour une vallée au passé industriel et minier, un passé à découvrir en visitant les mines d'argent du Fournel, le musée hydroélectrique des Claux ou les villages des hautes vallées.



Lac de Roue

## GUILLESTROIS-QUEYRAS

En 1977, le Queyras devient un **Parc naturel régional**. A 2 040 mètres d'altitude, **Saint-Véran** compte parmi les Plus beaux villages de France et devient une station village l'hiver comme Abriès, Aiguilles, Arvieux, Ceillac, Château-Ville-Vieille, Molines et Ristolas.

À proximité on trouve les stations internationales de **Vars** et **Risoul**, deux stations connues pour leur domaine skiable commun de **La Forêt Blanche**. En contre-bas, perchée sur un rocher abrupt entre Guil et Durance, la place forte Vauban de **Mont-Dauphin** inscrite au **Patrimoine mondial de l'UNESCO**, domine plusieurs sites remarquables comme la Fontaine pétrifiante à Réotier, une curiosité naturelle géologique ou la rotonde du plan de Phazy d'où jaillissent des eaux naturellement chaudes.



Village de Saint-Véran

Randonnées vers les lacs d'altitude et les refuges vers le **Mont Viso**, itinérance sur **la Route des Grandes Alpes** via les surprenantes gorges du **Guil** et les cols mythiques de **l'Izoard** et Agnel, découverte de la maison de l'artisanat où jouets en bois et objets sculptés reflètent les traditions locales, astronomie à l'observatoire de Château-Renard, chef-lieu animé de **Guillestre**, ce territoire ne manque pas de caractère.

# AU THEN TIQUE



RA  
FRAÎ  
CHISSANT



**SERRE-PONÇON**

Entre criques sauvages et eau turquoise, le **lac de Serre-Ponçon** est une mer à la montagne. Qui aurait cru que le barrage hydraulique érigé dans les années cinquante pour réguler la **Durance**, allait permettre l'émergence de l'une des destinations touristiques phares des Hautes-Alpes ? On y pratique toutes les activités nautiques.



Lac de Serre-Ponçon



Abbaye de Boscodon

A l'embouchure du lac, **Embrun** est une étape incontournable. Surnommée la Nice des Alpes pour la douceur de son climat, Embrun bénéficie du label Ville et Pays d'Art et d'Histoire grâce à un patrimoine culturel remarquable comme la cathédrale Notre-Dame du Réal, l'un des plus riches trésors d'art sacré. Pour les passionnés, les visites se compléteront par un passage à l'abbaye de **Boscodon**, chef d'œuvre de l'art roman ou à l'église de **Savines-le-Lac** qui à l'instar de son pont, est labellisée au titre du patrimoine du XX<sup>ème</sup> siècle.



Serre-Ponçon, c'est aussi trois stations de ski : **Réallon**, **Crévoux** et **Les Orres**. Les Orres, qui forte de son grand domaine skiable, a largement diversifié ses activités en hiver et en été.





Golf Gap-Bayard

Avec ses façades aux teintes pastel, ses ruelles piétonnes et commerçantes, **Gap**, préfecture des Hautes-Alpes, conjugue modernité et qualité de vie. Sa position géographique la place au carrefour des grands itinéraires comme la **Route Napoléon**. Côté sorties, Gap est dotée d'équipements remarquables : patinoire Al'Aréna, scène nationale La Passerelle, salle de spectacle Le Quattro.

# CAPITAL



## GAPENÇAIS



Domaine de Charance



Place Jean Marcellin, Gap

Tour de France, Rallye Monte-Carlo, les Rapaces de Gap (équipe de hockey sur glace), de grands événements qui font honneur à la capitale douce.

Les amoureux de nature s'y retrouvent au **Conservatoire Botanique National Alpin** ou à **Gap-Bayard**, golf de dix-huit trous l'été, laissant place l'hiver aux pistes de ski de fond.

Plus au sud, sous l'œil bienveillant de **Céüse** station de ski et site mondialement connu d'escalade avec sa falaise de plus de 130 mètres, se trouve **Tallard** avec son château médiéval du XIV<sup>ème</sup> - XV<sup>ème</sup> siècles classé monument historique et son aérodrome. Ce dernier, premier centre européen d'activité de parachutisme, allie loisirs, industrie et formation aéronautique. Ici, comme le long de la vallée de l'Avance, entre vergers et vignes bordant la **Durance**, toutes les activités de pleine nature trouvent leur place. Le Gapençais c'est aussi **Notre-Dame du Laus**, un haut-lieu de pèlerinage.





## CHAMPSAUR VALGAUDEMAR

# TERROIR



Si le **Valgaudemar** est tourné vers la haute montagne avec des sommets avoisinants les 3 500 mètres d'altitude (l'Olan et le Gioberney pour les plus connus), le **Champsaur** est composé d'étendues agricoles appelées bocages. L'agriculture y rythme les saisons et les fêtes du terroir sont nombreuses, tout comme les spécialités culinaires que sont les tourtons et les oreilles d'âne.

Le Champsaur c'est d'abord ses stations de ski : **Orcières Merlette 1850**, la plus grande qui s'est métamorphosée ces dernières années et affiche de grandes ambitions et les stations villages de **Laye, Ancelle, Chaillol, Saint-Léger-les-Mélèzes et Serre-Eyraud** ; c'est aussi de nombreuses activités de pleine nature l'été et des villages chargés d'histoire à l'image de celui de Saint-Bonnet.

Le Valgaudemar, c'est l'alpinisme et la randonnée au cœur du **Parc national des Écrins**, où les glaciers dominent le village de la **Chapelle-en-Valgaudemar**, le refuge du Gioberney et le fameux Voile de la mariée.

Ce territoire est traversé par la célèbre **Route Napoléon**.



Voile de la mariée



Village d'Orcières

# LUMIÈRES

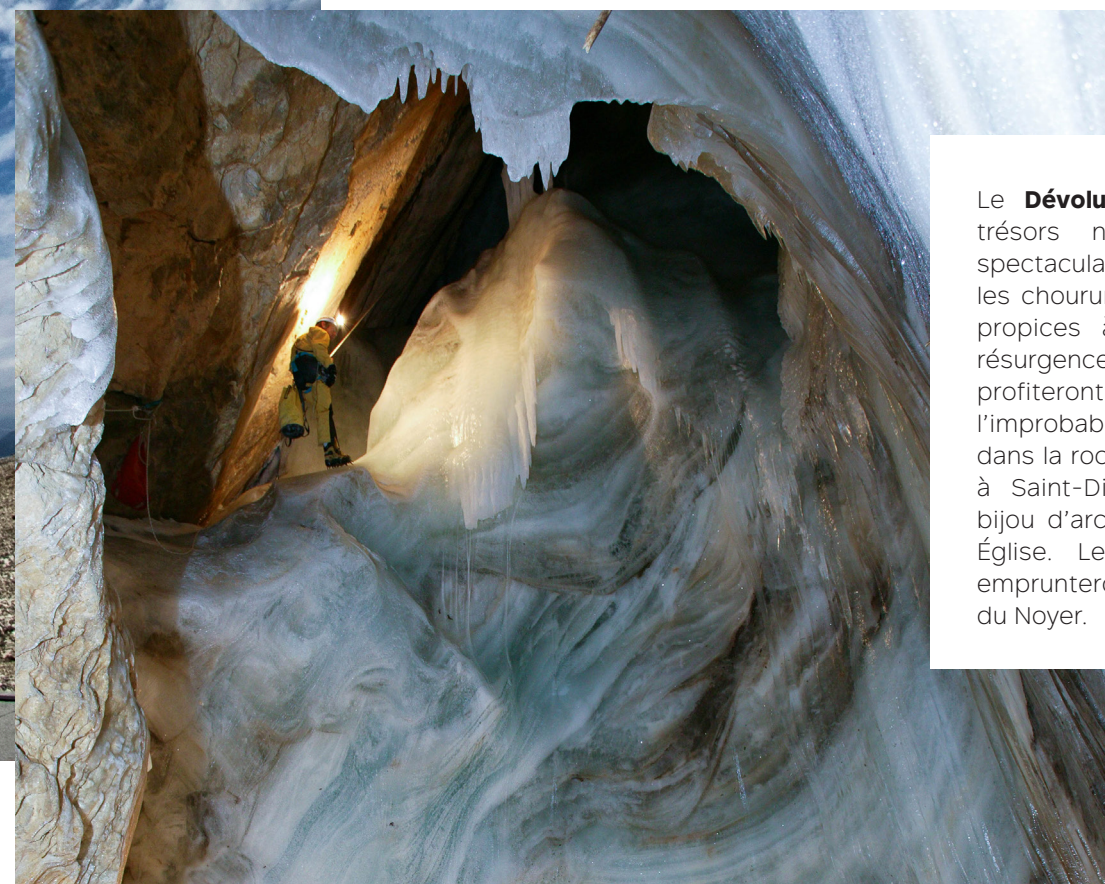
Ce massif impressionne par la lumière et la beauté des paysages. **Pic de Bure** (l'un des plus importants observatoires astronomiques au monde exploité par l'IRAM y est installé), Obiou, Grand Ferrand et Faraud dominent de grandes étendues sauvages et des terres agricoles. Au Dévoluy, tourisme et agriculture ne font qu'un.



Radiotélescopes du plateau de Bure

## DÉVOLUY

**SuperDévoluy**, la station intégrée remarquablement équipée et **La Joue du Loup**, avec ses nombreux chalets et belles résidences, offrent l'hiver un domaine skiable de 100 kilomètres de pistes qui culminent à 2 500 mètres, et de nombreuses activités après-ski à l'instar du centre de bien-être O'dycéa récemment inauguré.



Le **Dévoluy** abrite également des trésors naturels dont les plus spectaculaires sont certainement les chourums, ces cavités naturelles propices à la spéléologie, et les résurgences des Gillardes. Les curieux profiteront de la visite pour découvrir l'improbable canal de Pellafol creusé dans la roche et marqueront un arrêt à Saint-Disdier. Là, se trouve un bijou d'architecture romane : Mère-Église. Les amateurs d'itinérance emprunteront la route menant au Col du Noyer.

Chourum Clot

# CARAC TÈRE **BUËCH**

Au sud des Hautes-Alpes, les montagnes douces du Buëch révèlent leurs secrets. Le **Parc naturel régional des Baronnies Provençales** en est l'atout majeur. Ici les vergers de pommes, de poires et les champs de lavande règnent en maîtres. Les villages perchés ont du caractère : Sisteron, Serres, Rosans, Garde-Colombe ou l'Épine fleurent bon la Provence.

L'été, les points d'eau rafraîchissants sont omniprésents, des gorges de la **Méouge** aux plans d'eau des Iscles à Veynes ou de la Germanette à Serres. On s'adonne à de multiples activités de pleine nature telles que l'escalade sur les falaises mondialement connues d'**Orpierre**, le vol libre sur la montagne de Chabre, l'aéronautique sur les aérodromes du Chevalet et la Bâtie-Montsaléon, sans oublier le VTT ou la randonnée.

L'hiver, quand la neige s'invite, il est agréable de se balader en raquettes et de profiter de la proximité immédiate des stations de ski du **Dévoluy**.

Enfin, le Buëch bénéficie d'un ciel extrêmement pur : l'observatoire astronomique de Moydans en est l'illustration parfaite.



Village d'Orpierre



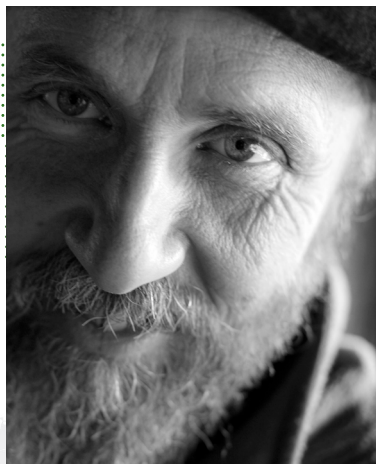
Champs de lavande à Étoile-Saint-Cyrice

Gorges de la Méouge





Réou d'Arsine



“ GUEULES D’ALPAGE ”

Ces hautes vallées et ces massifs sont un pays de cultures riches et vivaces, jamais refermées sur elles-mêmes.

Ce qui rassemble les populations locales : la pente, le relief, l’altitude et le climat.

Un mode de vie qui forge le caractère.

ALPINE FACES

The high valleys and massifs reveal a land of rich and long-lasting culture that has never isolated itself. What unites the local population? The slope, the relief, the altitude and the climate. A character-building way of life.



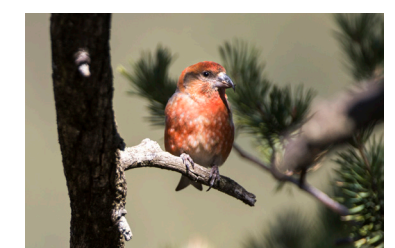


“ **SENTINELLES DE NATURE** ”

Parc national des  
Écrins, Parcs régionaux  
naturels des Baronnies  
Provençales et du  
Queyras, réserves  
naturelles, écrivains  
de biodiversité, les  
Hautes-Alpes sont  
bien des sentinelles  
de nature dans une  
époque bouleversée.

**NATURE'S SENTINEL**

Écrins National Park, Baronnies  
Provençales and Queyras  
Regional Natural Parks,  
nature reserves, showcases  
of biodiversity... the Hautes-  
Alpes: a sentinel for nature at a  
turbulent time.



Mont Viso



Tour de La Meije

A l'attractivité des premières stations climatiques et des

sommets conquis par les pionniers de l'alpinisme a succédé

l'appel de l'or blanc. La diversification actuelle des pratiques

ouvre une nouvelle ère.

“ JEUX D'ÉTÉ, JEUX D'HIVER ”

**SUMMER GAMES, WINTER GAMES**

Snow became the major attraction following on from the initial appeal of the first health resorts and the summits conquered by mountaineering pioneers. We are at the advent of a new era with the current diversification of activities.



Outdoormix Festival



Aillefroide



“ NE PAS PERDRE LE SUD ! ”



Col du Noyer



Lac de l'Eychauda

**BEAR SOUTH!**

Heritage roads. Napoleon Road, Great Alpine Route, Grande Traversée des Alpes, Via Alta: from the very start, tourism has played a role in their renown, and they have become a key element for the area and its image.

Des routes faites patrimoine.

Route Napoléon, Route des Grandes Alpes,

Grande Traversée des Alpes, Via Alta :

dès sa naissance, le tourisme a transformé

leur statut, elles sont devenues un enjeu

pour le territoire et la construction de son

image.



Grande Traversée des Hautes-Alpes



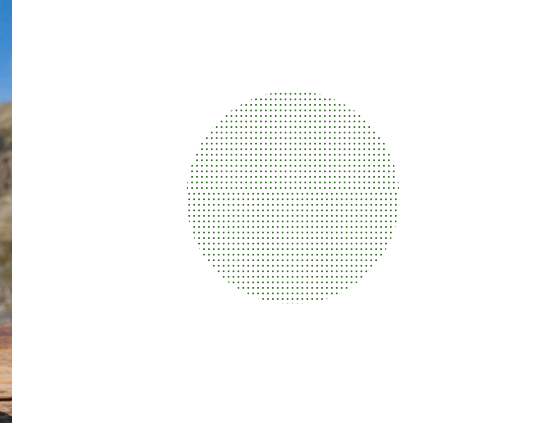
“ **UN PATRIMOINE MILLÉNAIRE** ”



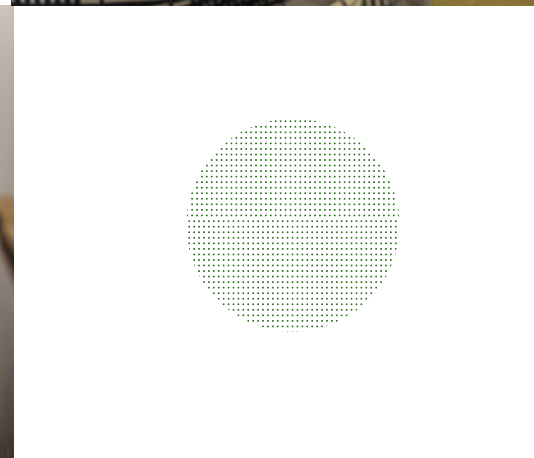
Traverser ces villages saisissants de beauté et de caractère. Ici un marché coloré, une fête de la transhumance, là des granges de bois, un pèlerinage dans un sanctuaire, là encore un festival de musique.



**MILLENNIAL HERITAGE**  
Make your way through these beautifully striking, character-filled villages. A colourful market or transhumance festival here, wooden stables or a sanctuary to visit there, a music festival yet elsewhere.



“ LA GRANDE TABLÉE ”



AT THE DINNER TABLE

A gourmet outing that jumps from one dish to another across the southern Alps. From one table to the next, the experience will lead you from cuisine using butter and lard to another preferring olive oil, cow's milk and goat's milk. A colourful range of flavours and aromas.

Gourmande cette balade qui traverse à saute-plats les différents pays des Alpes du Sud. De table en table, on passe d'une cuisine au beurre et saindoux,

à celle à l'huile d'olive, du lait de vache et de chèvre. Une palette de saveurs et d'odeurs haute en couleurs.



“ NATURE ET ÉCONOMIE RÉCONCILIÉES ”



Refuge de l'Aigle



**BRINGING NATURE AND ECONOMY TOGETHER**

The limited human impact and reasonable, controlled development of this territory may well represent a model in the making: a new alliance between the environment and its inhabitants for an economy that is, to some extent, reconciled with nature.



Avec une pression humaine limitée, un développement raisonnable et maîtrisé, ce territoire représente peut-être un modèle en gestation d'une nouvelle alliance entre environnement et habitants, vers une économie quelque peu réconciliée avec la nature.

Bouquetin, massif des Écrins



# HAUTES ALPES

[www.hautes-alpes.net](http://www.hautes-alpes.net)

